

2022年度 入学試験問題

社 会

(50分)

〔注意〕

- ① 問題は1～7まであります。
- ② 解答用紙はこの問題用紙の間にはさんであります。
- ③ 解答用紙には受験番号、氏名を必ず記入のこと。
- ④ 各問題とも解答は解答用紙の所定のところへ記入のこと。

西大和学園高等学校

1

次の2つの文章を読み、あとの問1～問9に答えよ。

今後取り組む課題

■地域資源の活用と①新たな産業の創造による価値の創出

地域の持続性を確保するためには、地域資源を活用しながら、町内の産業の活性化を図っていく必要がある。

本町の基幹産業である農業の基盤をしっかりとしたものとしつつ、土地利用型作物の可能性、町内産品のブランド化や②()次産業化などによる新たな付加価値化などを目的とした「飯豊・農の未来事業」を推進している。19世紀、③イギリスの旅行家イザベラ・バードが「東洋のアムステルダム」と評した美しく実り豊かな農業農村空間を未来へとつないでいく必要がある。

また、本町が初めて誘致し、最大200人を超える④雇用の場として、半世紀以上にわたって町の雇用と経済を支えてきた⑤企業が撤退するという逆境をバネとして、山形大学 xEV 飯豊研究センターを整備した。同センターを核とし、電池関連企業の集積を目指す「飯豊電池バレー構想」を推進している。

基幹産業である農業を基盤としつつ、新たな産業を創出することで、既存産業との化学変化を引き起こし、雇用の創出など経済的な自立を推進し、地域の持続性を確保していく。

「飯豊町 SDGs 未来都市計画」より抜粋

今後取り組む課題

本市の⑥人口は、2008(平成20)年をピークに減少傾向に転じている。2020(令和2)年に改訂した「⑦浜松市“やまいか”人口ビジョン」では、現在の出生率や移動率などがこのまま続けば、引き続き人口減少が進み、本格的な人口減少社会が到来すると予想しており、持続可能で活力ある地域社会を維持するために、外国人材を含むすべての人が活躍できる環境の整備が求められる。

全域が中山間地域である天竜区の人口減少が顕著である。市の北端に位置する北遠地域(天竜、春野、佐久間、水窪、龍山)では、古くから林業が発展してきたが、国産材の需要低下や価格の低迷に加え、林業従事者の減少・高齢化により厳しい状況に置かれている。

東日本大震災に伴う原発事故や、その後の電力自由化を背景に、国においても2050年にCO2実質排出ゼロの実現を目指すことを宣言する中、地方自治体においても、地域の⑧資源を活用した独自の政策を通じて、エネルギー、特に電力を持続的かつ安定的に確保していくことが求められている。地球温暖化対策の鍵であるEV(⑨電気自動車)市場の拡大等により、世界のエネルギー構造の転換期を迎えており、環境負荷を抑える活動や太陽光発電・バイオマス発電などの再生可能エネルギーの導入拡大が求められている。

「浜松市 SDGs 未来都市計画」より抜粋

問1 下線部①について、次の文章はヨーロッパ委員会が2020年3月に発表した欧州新産業戦略についてまとめたものである。また、下の図1は、文章中の「グリーンへの移行」と「デジタルへの移行」の具体例を示したものである。これらの具体策として適当でないものを、図1中のア～カから1つ選び、記号で答えよ。

ヨーロッパ委員会は3月10日、フォン・デア・ライエン委員長の就任後初の産業戦略となるコミュニケーション「欧州新産業戦略」を発表した。同戦略は、グローバルな地政学的変動と競争の加速の中で、欧州の競争力と戦略的な自律性を向上させつつ、産業の「グリーンへの移行」と「デジタルへの移行」を推進することを目標に掲げた。また、同戦略は、大企業・中小企業、革新的なスタートアップ、研究機関、サービス企業、サプライヤー、労使団体など、製造業のあらゆる関係者を支援する様々なイニシアチブをまとめたものとなる。

日本貿易振興機構 (JETRO) 資料により作成

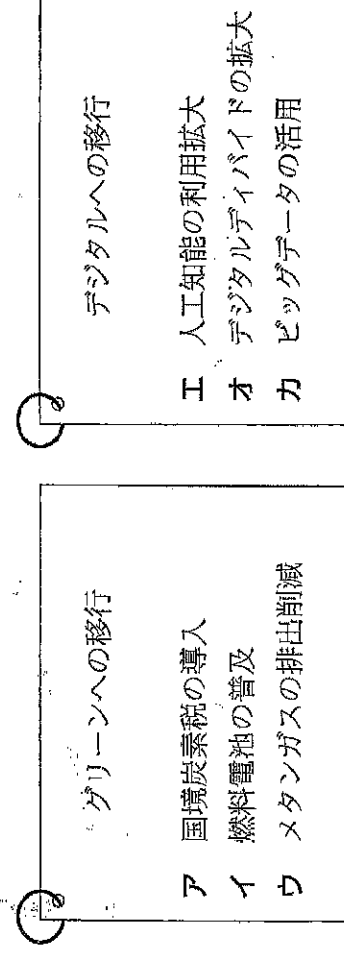


図1

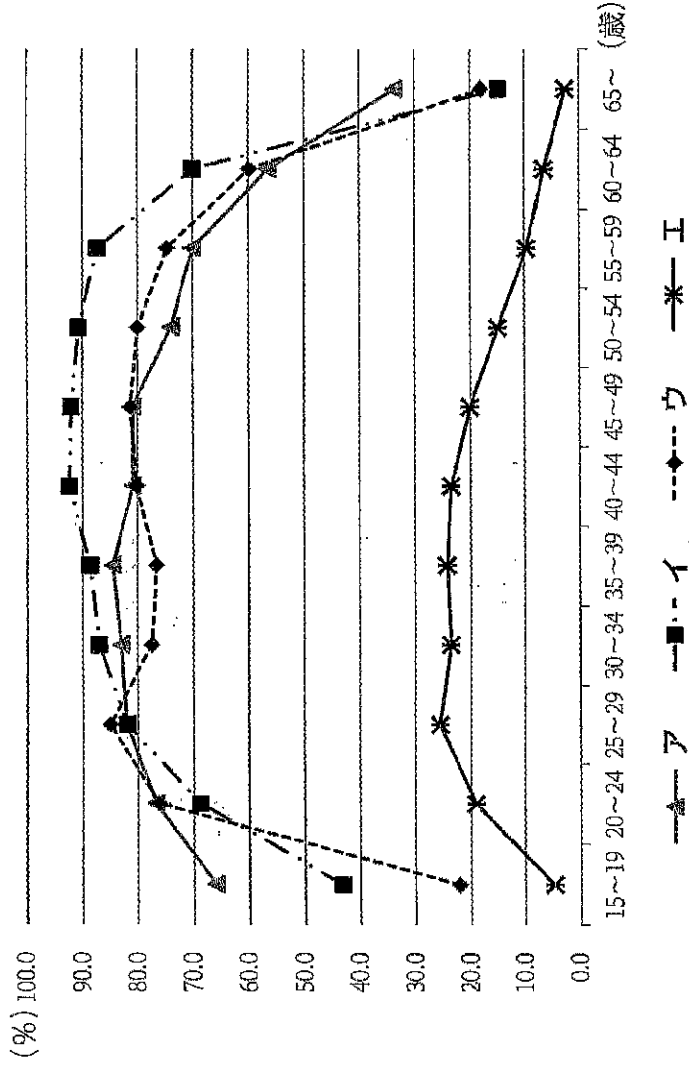
問2 下線部②について、「() 次産業化」とは、農林漁業者が、農畜産物・水産物の生産だけでなく、食品加工、流通・販売にも取り組み、それによって農林水産業を活性化させ、農山漁村の経済を豊かにしていることとする取り組みのことである。空欄にあてはまる数字を、算用数字で答えよ。

問3 下線部③について、日本と2021年1月にEUを離脱したイギリスとの間でEPA（経済連携協定）が発効した。EPAとは、貿易の自由化に加えて、投資や人の移動など幅広い経済関係を結ぶ協定である。日本が過去にEPAを締結した国として正しいものを、次のア～エから1つ選び、記号で答えよ。

ア サウジアラビア イ シンガポール ウ ブラジル エ 南アフリカ共和国

問4 下線部④について、女性の社会進出の程度は、各国で大きな違いがみられる。次の図2

は、イラン、エチオピア、スウェーデン、日本における女性の年齢階級別労働力率を示したものである。日本に該当するものを、次のア～エから1つ選び、記号で答えよ。



統計年次は、スウェーデンと日本は2019年、イランは2018年、エチオピアは2013年
 『総務省統計局 世界の統計2021』により作成

図2

問5 下線部⑤について、次の図3は、パソコンやスマートフォンなどの電子機器の製造にお

ける、新たな生産方式について示したものである。図中のA社は一般的にファブレス企業といわれる。A社の経営上の利点について、「研究」「工場」「市場」という語句を用いて、50字以内で説明せよ。

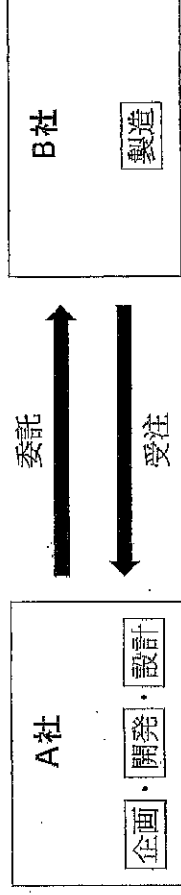
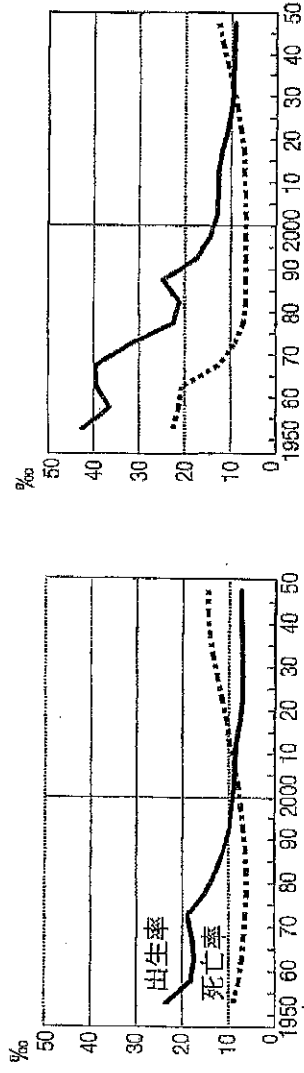
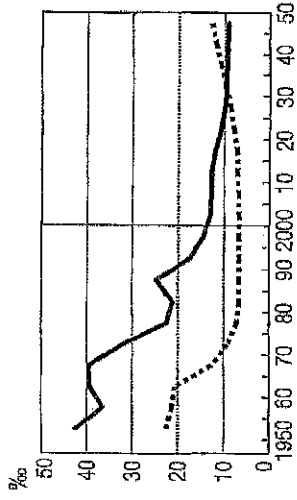


図3

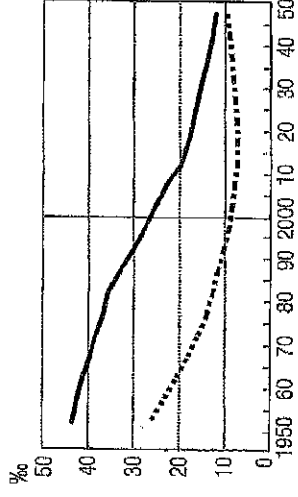
問6 下線部⑥について、次の図4中のC～Eは、インド、中国、日本のいずれかにおける出生率と死亡率の推移（将来予測を含む）を示したものである。国名とC～Eとの組み合わせとして正しいものを、あとのア～カから1つ選び、記号で答えよ。



C



D



E

【データブック・オブ・ザ・ワールド2021】により作成

図4

	C	D	E
ア	インド	中国	日本
イ	インド	日本	中国
ウ	中国	インド	日本
エ	中国	日本	インド
オ	日本	インド	中国
カ	日本	中国	インド

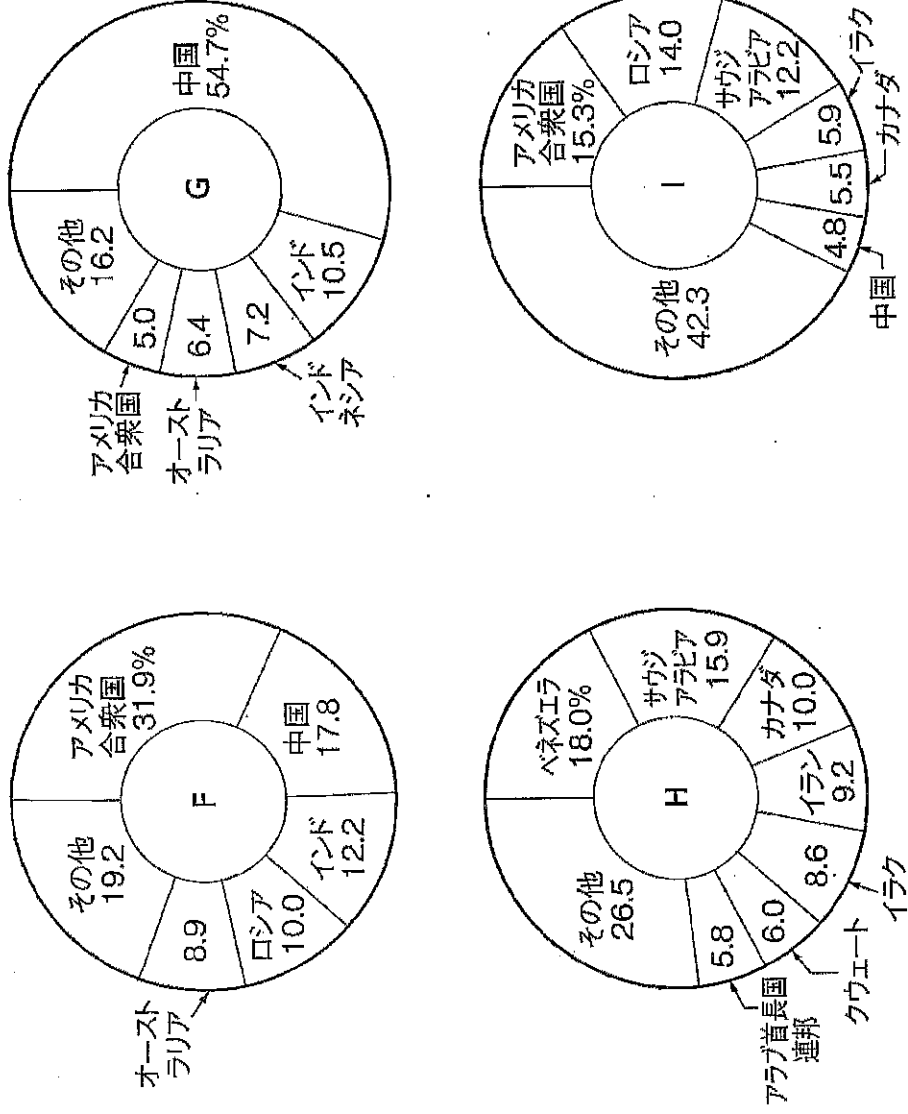
問7 下線部⑦について、浜松市は2014年にユネスコ・クリエイティブシティーズネットワークの音楽分野に加盟し、音楽がもたらすヒューマンリズムのネットワークを通じた、創造産業の発展と文化的多様性の実現に向けて歩み始めている。次の表1は、他分野において認定を受けている金沢市（工芸）、神戸市（デザイン）、札幌市（メディアアート）と浜松市における製造品出荷額と年間商品販売額を表したものであり、ア～エはそのいずれかである。浜松市を表しているものを表中のア～エから1つ選び、記号で答えよ。

表1

	ア	イ	ウ	エ
製造品出荷額（億円）	5,749	20,113	5,754	34,398
年間商品販売額（億円）	99,560	28,568	26,663	56,483

統計年次は、製造品出荷額は2018年、年間商品販売額は2015年
 「データでみる県勢 2021」により作成

問8 下続部⑥について、次の図5中のF～Iは、原油の産出量、原油の埋蔵量、石炭の産出量、石炭の埋蔵量の上位国と、それらが世界全体に占める割合を示したものである。石炭の産出量と原油の埋蔵量の組み合わせとして正しいものを、あとのア～Iから1つ選び、記号で答えよ。



統計年次は2014年～2020年のいずれか
『世界国勢図会 2020 / 2021』により作成

図5

	石炭の産出量	原油の埋蔵量
ア	F	H
イ	F	I
ウ	G	H
エ	G	I

問9 下線部⑨について、次の文章が説明するレアメタルの名称を答えよ。

このレアメタルを使用した蓄電池は、容量が大きく高い電圧を得ることができるため、電子機器から電気自動車まで幅広く利用される。産出国としては、オーストラリアやチリがあげられ、2019年にはこの2か国で世界の産出量の4分の3以上を占めた。

問題は次のページに続きます。

2

右ページの地形図は、令和3年発行「白杵」の地形図である。あとの問1～問3に答えよ。

問1 地形図中のカ地点の集水域に含まれる地点として適当でないものを、地形図中のア～エから1つ選び、記号で答えよ。なお、カ地点の集水域とは降雨が川となってカ地点に到達する地域全体をさす。

問2 地形図から読み取ることができることとして誤っているものを、次のア～エから1つ選び、記号で答えよ。

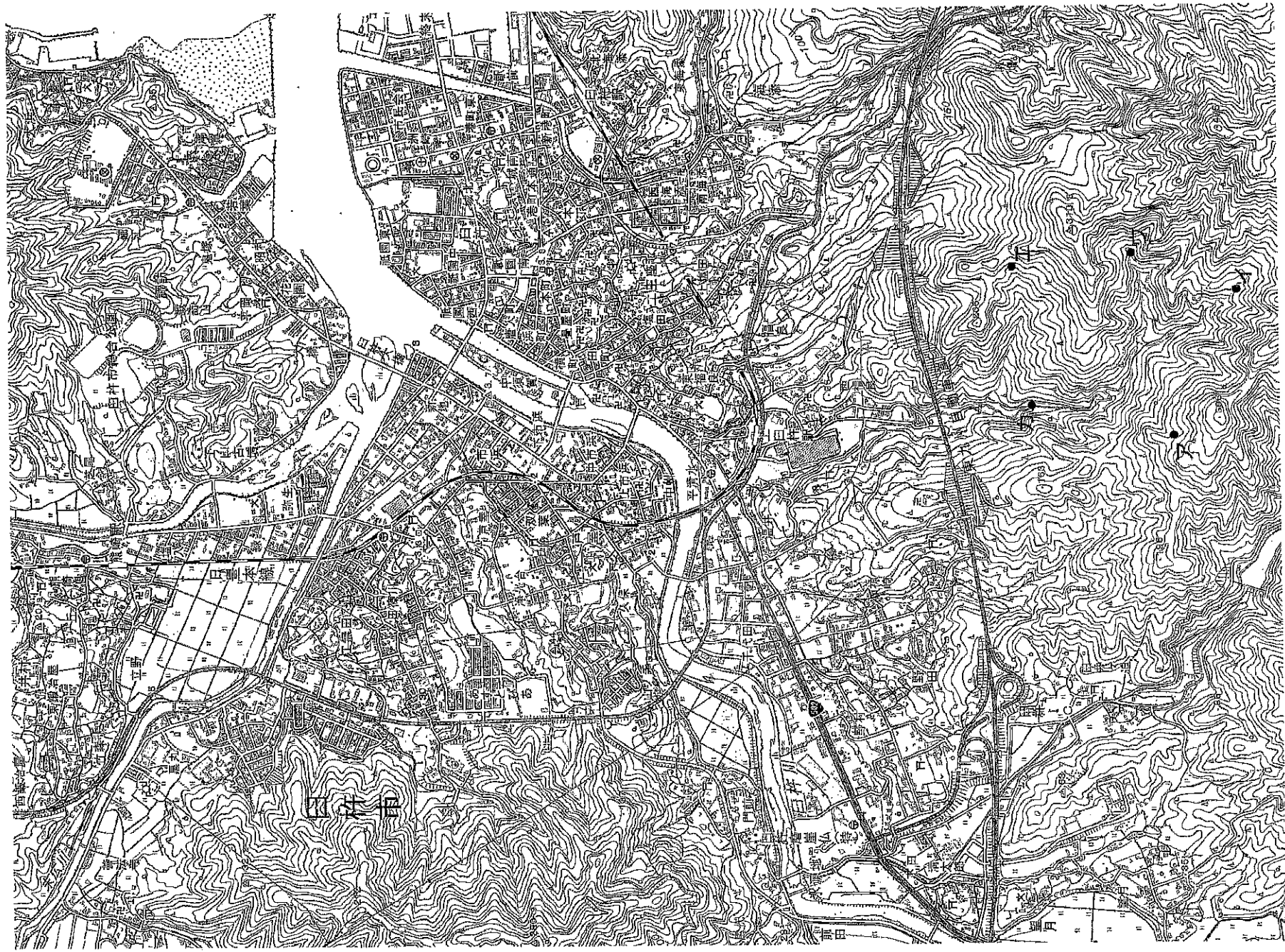
- ア 「白杵駅」の北側の市街地は城下町を起源として発達したものである。
- イ 市役所から「白杵駅」まで南方向に下ると、保健所や警察署、税務署がみとれる。
- ウ 末広川右岸の「立野」には、区画整理が行われた水田がみとれる。
- エ 東九州自動車道と立体交差する道路において、高架がみとれる。

問3 次の表2は、大分県と福岡県、鹿児島県、沖縄県の土地利用についてまとめたものである。大分県に該当するものを、表中のア～エから1つ選び、記号で答えよ。

大分県農業センサス 表2 土地利用状況 (単位: km²)

	農地			市街地
	水田	畑地	果樹・その他	
ア	816.3	186.7	265.1	182.7
イ	1110.1	66.3	274.5	409.6
ウ	16.8	650.1	26.3	194.0
エ	768.9	1437.5	83.0	271.8

果樹・その他は、桑畑を含むが、茶畑・牧草畑は含まない
 『理科年表2021』により作成



3 次の図6は、北極点を中心とした正距方位図法の地図である。あとの問1～問5に答えよ。

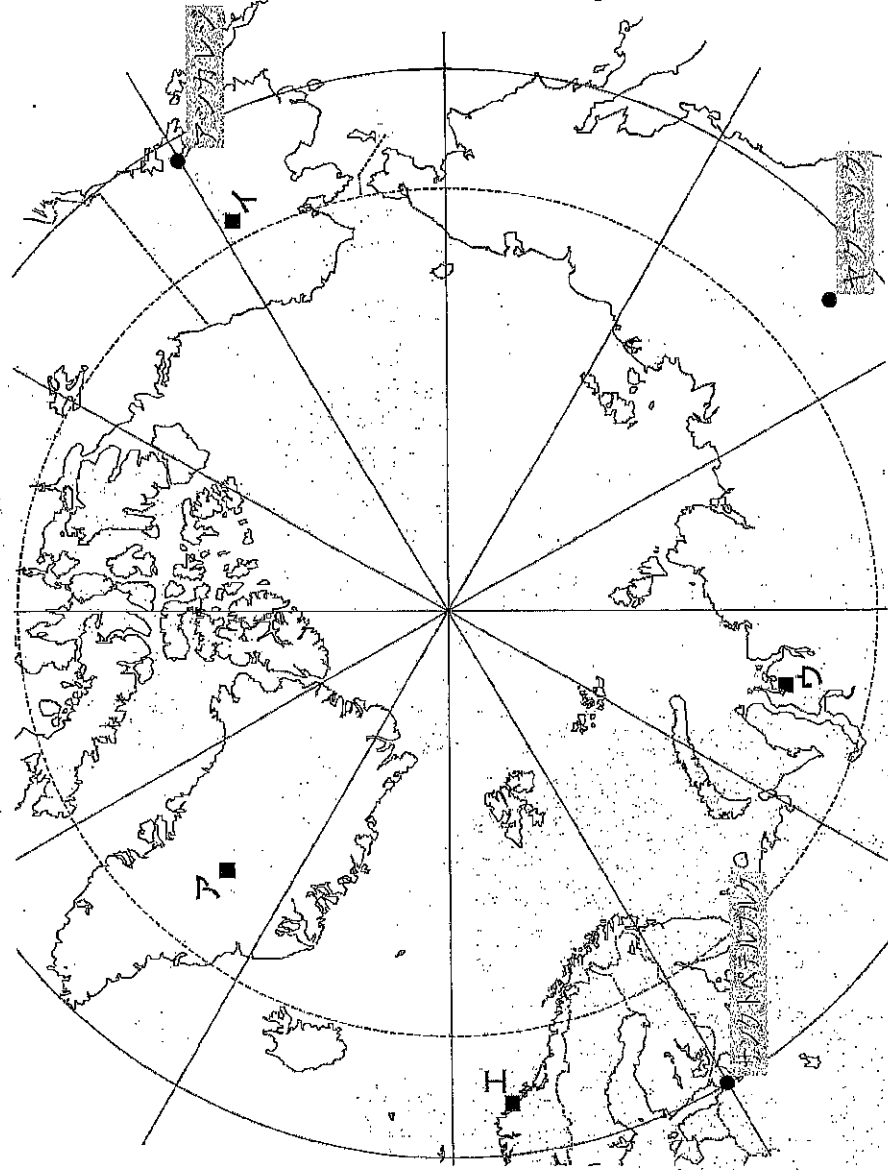


図6

問1 世界気象機関 (WMO) は2020年9月、北半球で観測された過去最低の気温は、1991年12月にある地点で記録された氷点下69.6度と認定した。図6中のア～オのうち、氷点下69.6度を記録した地点を1つ選び、記号で答えよ。

問2 図6から読み取ることができることとして誤っているものを、次のア～オから1つ選び、記号で答えよ。

ア この図法は、おもに航空図として使用されている。

イ 北極点から真西に延びる経線は本初子午線である。

ウ 点線の内側の地域では、夏至の日に太陽は1日中地平線上にある。

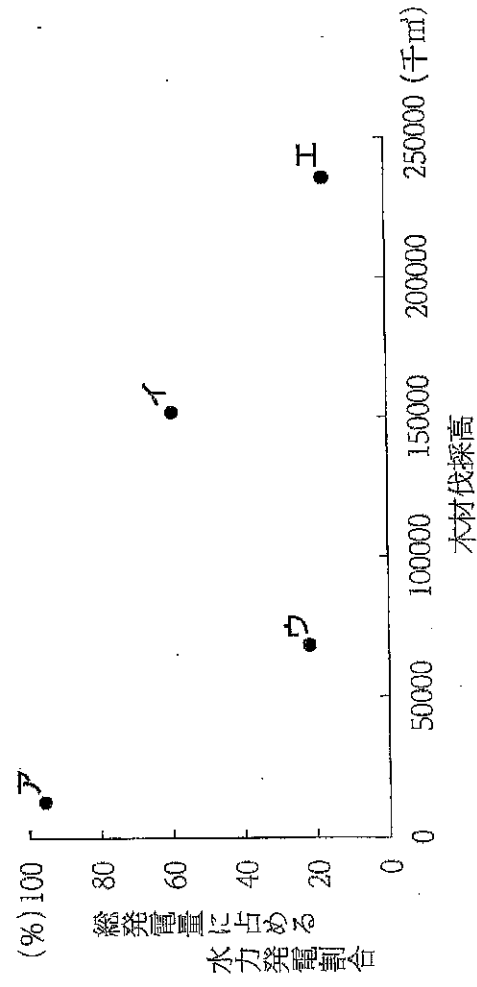
エ サンクトペテルブルクからみたらアンカレジの方位は、北東であることがわかる。

問3 図6中のヤクーツク付近では、次の写真1のような高床式の建造物が多くみられる。その理由を簡潔に説明せよ。



写真1

問4 次の図7は、いくつかの国について木材伐採高と総発電量に占める水力発電割合を示したものであり、ア～Iはカナダ、ノルウェー、フィンランド、ロシアのいずれかである。フィンランドに該当するものを、図中のア～Iから1つ選び、記号で答えよ。



統計年次は、木材伐採高は2018年、総発電量に占める水力発電割合は2017年
 『世界国勢図会 2020 / 2021』により作成

図7

問5 カナダは、世界で初めて「多文化主義政策」を導入した国である。カナダの他に「多文化主義」を掲げる国としてオーストラリアがあげられる。カナダとオーストラリアについて述べた次の文X～Zが正しいか誤っているかを判断し、その正誤の組み合わせとして正しいものを、あとのア～カから1つ選び、記号で答えよ。

- X 両国ともに、イギリスから独立を達成した。
- Y 両国ともに、複数の言語を公用語としている。
- Z 両国ともに、1970年代まで白人以外の移民を制限する政策をとっていた。

	X	Y	Z
ア	正	正	誤
イ	正	誤	正
ウ	正	誤	誤
エ	誤	正	正
オ	誤	正	誤
カ	誤	誤	正

問題は次のページに続きます。

4

次の文章は、内村鑑三が明治27年に講演した「後世への最大遺物」の一部である（内村鑑三『後世への最大遺物・デンマルク国の話』岩波文庫より）。これを読み、あとの問1～問7に答えよ。

イギリスに①今からして二百年前に瘦^{やせ}ってこけて丈の低いしじゅう病身な一人の学者がおった。(中略)何もできないような人であつたが、しかし彼は一つの大思想を持っていた人でありました。その思想というのは人間というものは非常に価値のあるものである、また一個人というものは国家よりも大切なものである、という大思想を持っていた人であります。それで②17世紀の中ごろにおいてはその説は社会にまったく容れられなかつた。その時分にはヨーロッパでは主義は国家主義と定まっておつた。③イタリアなり、イギリスなり、フランスなり、ドイツなり、みな国家的精神を養^{やしな}わなければならぬとて、社会はあげて国家という団体に思想を傾けておつた時でございました。その時に当ってどのような権力のある人であらうとも、彼の信ずるところの、個人は国家より大切であるという考えを世の中にいくら発表しても、実行できないことはわかりきっておつた。そこでこの学者は私に裏店に引込んで本を書いた。この人は、ご存じであります。④ジョン・ロックであります。

その本は“Human Understanding”（『人間悟性論』）であります。しかるにこの本がフランスに住きまして、ルソーが読んだ、⑤モンテスキューが読んだ、ミラボーが読んだ、そうしてその思想がフランス全国に行きわたつて、ついに⑥1790年、フランスの大革命が起^{おこ}つてきまして、フランスの二千八百万の国民を動かした。

問1 下線部①について、「今」とは明治27年である。明治27年の日本のできごととして正し

いものを、次のア～エから1つ選び、記号で答えよ。

- ア 伊藤博文が初代内閣総理大臣に就任した。
- イ 板垣退助が自由党を結成した。
- ウ 外務大臣陸奥宗光のときに、治外法権が撤廃された。
- エ 外務大臣小村寿太郎のときに、関税自主権が回復された。

問2 下線部②について、「17世紀」の日本のできごととして正しいものを、次のア～エから1つ選び、記号で答えよ。

- ア 織田信長が長篠の戦いで武田氏を破った。
- イ オランダが南蛮が出島に移された。
- ウ 徳川吉宗が享保の改革を開始した。
- エ 大阪で大塩平八郎が乱を起こした。

問3 下線部③について、このころ（17世紀）のイタリア・イギリス・フランス・ドイツの説

明として正しいものを、次のア～エから1つ選び、記号で答えよ。

ア イタリア王国が成立した。

イ イギリスがスペインの無敵艦隊を撃破した。

ウ フランスでは、ルイ14世による絶対王政がはじまった。

エ ドイツでは、ルターが「九十五カ条の意見書」をかかげて宗教改革が始まった。

問4 下線部④について、「ジョン＝ロック」の説明として正しいものを、次のア～エから1つ選び、記号で答えよ。

ア 人間は生まれながらに、生命・自由などの人権を持っていると説き、『統治二論』を著した。

イ それぞれの民族には、自らのことを自らで決める権利があるとした。

ウ 自由・平等を実現するためには、人民が主権を持つ共同体を作ると説き、

『社会契約論』を著した。

エ 資本主義は必ずゆきづまり、労働者階級の団結によって社会主義が実現されると説き、『資本論』を著した。

問5 下線部⑤について、モンテスキューの思想の影響を受けていると考えられる現在の日本の政治制度の説明として正しいものを、次のア～エから1つ選び、記号で答えよ。

ア 都道府県の知事や市区町村の長を住民投票でやめさせることができる。

イ 社会保障制度は、社会保険・公衆衛生・社会福祉・公的扶助の4つの柱から成り立っている。

ウ 裁判官を裁判する弾劾裁判所は国会に設けられる。

エ 所得の高い人ほど所得に占める税金の割合が高くなっている。

問6 下線部⑥について、内村鑑三は、フランス革命が始まったのが「1790年」と誤解している。パスティエーユ牢獄が襲撃されてフランス革命が始まったとされるのは西暦で何年か。算用数字で答えよ。

問7 内村鑑三の言葉として正しいものを次のア～エから1つ選び、記号で答えよ。

ア 私が思うには、天照大神にはじまる歴代の天皇が国を始められたのは、はるか昔の

ことであり、代々の天皇の徳は深く厚いものである。

イ 吾々は、かならず卑屈なる言葉と怯懦なる行為によって、祖先を辱め、人間を冒瀆してはならぬ。

ウ 元始、女性は大陽であった。真正の人であった。今、女性は月である。

エ 私は日露の非開戦論者であるばかりでなく、戦争の絶対的な反対論者である。

問題は次のページに続きます。

5 2024年度の上半期（4～9月）から、新紙幣が約20年ぶりに発行される。戦前や終戦直後に発行された紙幣の肖像画の人物に関する次の文章中の①～⑥の【 1 】～【 6 】にあてはまる語句や数字（算用数字）をそれぞれ記入し、（ A ）～（ F ）にあてはまる語句・人物名として正しいものを、下のア～エから1つ選び、それぞれ記号で答えよ。

① たまたまの事日本武尊の肖像画が描かれた千円札は、日本が【 1 】宣言を受諾した1945年8月に発行された。当時の最高額の日本銀行券であり、初の千円紙幣である。同じ年、連合国軍総司令部の指示にもとづいて（ A ）が始められた。

ア 地租改正 イ 政党解散 ウ 財閥解体 エ 学童疎開

② あけのま和気清麻呂の肖像画が描かれた十円札は1897年に発行された。これは（ B ）の賠償金をもとに金本位制が開始されたことをうけて発行された兌換銀行券である。和気清麻呂は、奈良時代に天皇の位をねらった道鏡を退けたことに功績があったといわれているが、784年に遷都された【 2 】京に見切りをつけ、桓武天皇に平安京への遷都を進言した役人の一人であった。

ア 日清戦争 イ 日露戦争 ウ 義和団事件 エ 第一次世界大戦

③ たけのうちのすくぬ武内宿禰の肖像画が描かれた一円札は「改造一円券」と呼ばれ、大日本帝国憲法が発布された年と同じ【 3 】年に発行されて以来、1958年まで使用されたものである。武内宿禰は、景行・成務・仲哀・応神天皇にあうじん加え、最大の古墳である大仙古墳の被葬者とされる（ C ）に仕えたという人物で、後のヤマト政権での有力豪族の祖先とされている。

ア 仁徳天皇 イ 推古天皇 ウ 持統天皇 エ 天武天皇

④ (D) の肖像画は、五円札、二十円札などに用いられた。この人物は、宇多天皇に仕え、894年に遣唐使の停止を進言したが、藤原氏との政争にやぶれ、北九州の【 4 】に左遷されることになった。その後、築りを為すとおそれられ、北野満宮に祀られることになる。

ア 平将門 イ 山上憶良 ウ 大伴家持 エ 菅原道真

⑤ 藤原鎌足の肖像画が描かれた百円札は1891年に発行された。藤原鎌足は、もともと中臣鎌足と呼ばれた人物で、【 5 】皇子とともに乙白の変を起し、蘇我蝦夷・入鹿を滅ぼした。その後、646年に出された「改新の詔」の作成や、その後の外交政策など、【 5 】皇子の腹心として活躍したといわれている。かつてはこのとき定められた「大化」が最初の元号とされていたが、連続して元号が使用されるようになったのは、701年の(E)からと考えられている。

ア 元禄 イ 大宝 ウ 天平 エ 応仁

⑥ 聖徳太子の肖像画が描かれた最初の紙幣は1930年に発行された百円札で「乙百円券」と呼ばれるものである。この年、日本は【 6 】海軍軍縮条約に調印し、アメリカやイギリスとの協調につとめた。しかし、これが天皇の権限を侵すものとして反発した青年に、首相の(F) が狙撃され重傷を負うという事件が起こり、翌年、満州事変が勃発する。

ア 原敬 イ 浜口雄幸 ウ 犬養毅 エ 近衛文麿

6 次の①～⑤の文章の空欄にあてはまる語句・人物・時期の組み合わせとして正しいものを、あとのア～エから1つ選び、それぞれ記号で答えよ。

- ① イスラーム世界は、中央アジアからイベリア半島にまで勢力を及び、750年にはアッバース朝が成立し、東は中国の（ A ）と接するようになってこれと戦うまてになった。首都バグダードは人口150万人を超える大都市となり、9世紀までには中国から伝わった羅針盤・（ B ）・印刷術をヨーロッパに伝えた。

	A	B
ア	明	火薬
イ	明	製鉄
ウ	唐	製鉄
エ	唐	火薬

- ② 858年、わずか9歳で清和天皇が位につくと、藤原良房が政治の実権をにぎり、天皇が幼いときに天皇に代わって政治をおこなう（ C ）となり、866年にその地位に正式に任命された。以後、藤原氏は天皇の側で政治を動かすようになり、11世紀前半には朝廷のおもな役職を一族で占めるようになった。藤原氏は、国司からの贈り物や荘園からの収入で華やかな生活を送り、（ D ）は宇治に平等院鳳凰堂を造営した。

	C	D
ア	摂政	藤原道長
イ	摂政	藤原頼通
ウ	関白	藤原頼通
エ	関白	藤原道長

- ③ 1086年、(E) 天皇が、位を子にゆずってからも上皇となって政治をおこなった。これを院政という。12世紀になると、院政をめぐって天皇家や藤原氏の争いが起こり、その争いを通じて武士たちが急速に力を強め、その中でも平氏は (F) との貿易で利益をあげ、平氏が台頭する基礎を固めた。

	E	F
ア	白河	元
イ	白河	宋
ウ	後鳥羽	宋
エ	後鳥羽	元

- ④ 1338年、足利尊氏は、分立していた北朝から征夷大將軍に任命され、京都に幕府を開いた。その後の内乱を通じて幕府は国ごとに任命した (G) に対し、これまでの軍事・警察権だけでなく、荘園の年貢を半分得る権利なども認められたことからしだいに力を強めることになる。尊氏の孫で3代將軍となった (H) は、勢力のおとろえた南朝を北朝に合一させ、鎌倉時代から続く武家と公家の2つの政府が並び立つ状態から、幕府に政治の権限を集中させることに成功した。

	G	H
ア	地頭	足利義満
イ	地頭	足利義政
ウ	守護	足利義政
エ	守護	足利義満

- ⑤ 1782年、天明の飢饉が始まった。これによって打ちこわしや百姓一揆が各地で起こり、これをきっかけにして、商人の力を利用して積極的な産業政策を進めていた（ I ）の政治がゆきづまらなくなった。このころ、（ J ）が蝦夷地に進出し、アイヌ人と交易を進めていたが、このことが幕府の対外的な警戒感を高めることになった。

	I	J
ア	松平定信	イギリス
イ	松平定信	ロシア
ウ	田沼意次	ロシア
エ	田沼意次	イギリス

問題は次のページに続きます。

7 次の①～②の文章の空欄にあてはまる語句や数字の組み合わせとして正しいものを、あとのア～エから1つ選び、それぞれ記号で答えよ。

- ① 1992年、国連平和維持活動協力が成り立ち、自衛隊が（ A ）に派遣されて以来、自衛隊の海外での活躍は広がりをみせている。2001年には、（ B ）特別措置法に基づき、自衛隊がインド洋に派遣されたほか、2003年には東ティモールにも派遣されている。

	A	B
ア	カンボジア	イラク復興支援
イ	カンボジア	テロ対策
ウ	イラク	テロ対策
エ	イラク	イラク復興支援

- ② 近年、実体のある「モノ」だけでなく、「情報」に財産としての価値があるとされる知的財産権を保護する制度が整備されている。スマートフォンやタブレット端末を例にとると、ブランドのマークなど、商品に使用するマークを保護する（ C ）、液晶技術など新しい発明を保護する特許権や、タッチペンなど、物品の構造・形状の考案を保護する（ D ）などがあげられる。

	C	D
ア	意匠権	実用新案権
イ	意匠権	著作権
ウ	商標権	著作権
エ	商標権	実用新案権

③ 日本の現行上の制度では、法律上の婚姻の際、夫または妻のいずれか一方の姓を選んで、夫婦で姓を統一する必要がある。世界的にみると、夫婦同性は、日本・ジャマイカ、インドの場合はヒンドゥー教徒が採用しており、選択制をとる国々としては（ E ）があげられる。日本でも夫婦同姓（夫妻いずれかの姓を選ぶ）は男女平等に反するという訴訟が起こり、2015年の最高裁判所の判決では「夫婦同姓の現行制度は、（ F ）である」という判決が出ている。

	E	F
ア	ドイツ・フランス	合憲
イ	ドイツ・フランス	違憲
ウ	中国・韓国	違憲
エ	中国・韓国	合憲

④ 2016年の（ G ）議員選挙から、国政選挙では初めて18歳以上に選挙権が与えられた。選挙権の拡大は1945年以来、約70年ぶりであり、約240万人が新たな有権者となった。2021年には、第49回衆議院議員総選挙が行われた。総定数は465人で、このうち、（ H ）によって176人が選ばれた。

	G	H
ア	衆議院	小選挙区制
イ	衆議院	比例代表制
ウ	参議院	比例代表制
エ	参議院	小選挙区制

- ⑤ 新しい人権の例としては、(I) があげられる。ラジオ、インターネットなど、情報通信技術が進歩し、個人情報意思に反して利用されたり公開されたりしてしまうようになった。このような自分についての情報を誰に伝え、誰に伝えないかを決定する権利が必要だと考えられるようになった。また、医療技術の発展は、治療法のさまざまな選択肢を生み出した。近年では患者の意思を尊重するため、患者への病気の告知や治療方針を説明する(J) も行われるようになった。

	I	J
ア	知る権利	インフォームド・コンセント
イ	知る権利	ポジティブ・アクション
ウ	プライバシーの権利	ポジティブ・アクション
エ	プライバシーの権利	インフォームド・コンセント

- ⑥ パキスタンでは、女性が教育を受けたり社会進出したりすることを否定する人々の影響により、女性の就学率が世界的にも低い状況にあった。こうしたなか、(K) は国連総会ですべての子どもが教育を受ける権利を得られるよう演説をおこなひ、2014年にノーベル平和賞を受賞した。またアフガニスタンでは、2021年に厳格なイスラーム法による政治・社会の実現をめざす(L) が政権を握り、女性の権利が侵害されるのではないかと懸念されている。

	K	L
ア	マララ・ユスフザイ	アル・カーイダ (アルカイダ)
イ	マララ・ユスフザイ	タリバーン (タリバン)
ウ	グレタ・トゥーンベリ	タリバーン (タリバン)
エ	グレタ・トゥーンベリ	アル・カーイダ (アルカイダ)

⑦ 国際連合は、2021年末に任期を終えた安全保障理事会の非常任理事国の後任となる5カ国を選出した。(M)・アラブ首長国連邦・ガーナ・ガボン・アルバニアが選ばれ、世界各地の紛争や危機に対応し、2年間の任期は2022年1月から始まっている。(M)は今回選出で11回目となり、日本と並んで最多となる。理事会は、この他に信託統治理事会や経済社会理事会があり、経済社会理事会には、新型コロナウイルス感染症 (COVID-19) に対応している世界保健機関や「教育や文化の振興を通じて、戦争の悲劇を繰り返さない」という理念により設立された (N) などの専門機関が属している。

	M	N
ア	ブラジル	ユネスコ
イ	ブラジル	ユニセフ
ウ	ドイツ	ユニセフ
エ	ドイツ	ユネスコ

社会解答用紙

受験番号	氏名

※欄には何も書かないこと。

1	問1	問2	問3	※
	問3			
	問4	問5 (1)	問7 (2)	
	問6	問7 (2)		
	問8			
	問9 (1)			
	問9 (2)			
	父島は、			
	問9 (2)			
	問9 (2)			
2	問1	問2	問3	※
	問4			
	問1	問2	問3	※
	問4	問5	問6	※
3	問7 (1)	問8 (2)	問10	
	問9 (1)	問10 (2)		
	問11			
	問12			
	問13	問14	問15	
	問16			
	問17			
	問1	問2	問3 (1)	※
	問3 (2)	問4	問5	

※